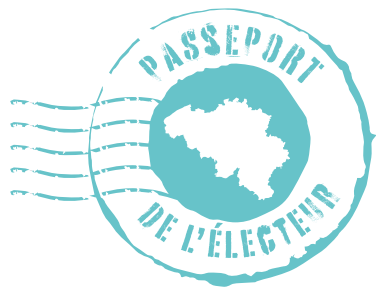


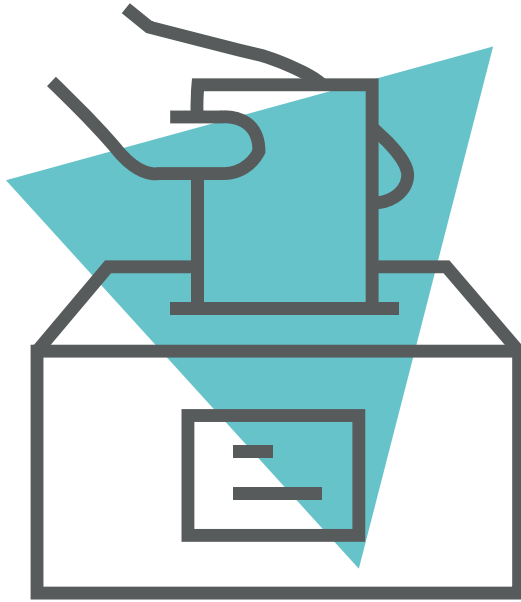
Комунальні вибори

Неділя, 13 жовтня 2024 р.



Моя комуна:
я тут живу, я
тут голосую!





2024

Довідник
виборця
Комунальні
вибори



*Цей довідник не є інструментом передвиборної агітації.
Йдеться про підвищення обізнаності щодо волевиявлення громадян.*

У всі часи людина організовувала своє суспільне життя. Клан, плем'я, селище - яким би не був спосіб організації, потрібно було, щоб люди забезпечували різні функції для спільноти: постачання їжі, лікування, керування групою, правосуддя...

Як цих людей обирали в давнину? Цього ніхто не знає. Проте поступово цивілізація розвивалася. Люди створили інститути та правила, що визначають спосіб, в який вони делегують управління Державою виборним посадовцям. Це називається Демократією.

Але вона може мати дуже різні форми. Здається очевидним, що громадянство особливо тісно пов'язане з правом голосувати. В нашій країні коли жінки не мали права голосу, вони також не мали інших прав, якими користувались чоловіки. Можна сказати, без бажання образити, що вони в ті часи не були повноцінними громадянками.

Оскільки поняття громадянства є надто широким, щоб його повністю розглянути в цьому маленькому тексті, скажемо просто, що воно складається з прав, якими користуються, та з обов'язків, що їх погоджуються виконувати. Вони всі викладені в Конституції, законах, постановах та в будь-якому тексті, який приймається шляхом голосування представниками, яких обирають громадяни.

Очевидно, що якщо ми їдемо у відпустку кудись, де відбуваються вибори, буде безглуздо брати в них участь. Адже ми не належимо постійно до цієї громади. Натомість, там, де ми живемо, брати участь в громадському та політичному житті не тільки правомірно, але й відповідально. Це право, але головне - це обов'язок, особливо перед нашою місцевою громадою, комунією, в якій ми живемо.

Щоб допомогти кожній людині, якої це стосується, Служба злагоженості та підтримки Регіональних центрів інтеграції Валлонії (DISCRI) публікує цей довідник виборця. Ми сподіваємось, що тут ви знайдете відповіді на всі питання, які у вас можуть виникнути щодо використання права голосу.

Тепер все у ваших руках, щоб під час майбутніх комунальних виборів стати громадянином в повному значенні цього слова.



Вибори у Бельгії

У Бельгії є кілька видів виборів:

- вибори до органів влади комун та провінцій відбуваються кожні 6 років;
- вибори до органів влади регіонів та спільнот відбуваються кожні 5 років;
- федеральні вибори відбуваються кожні 5 років;
- європейські вибори відбуваються кожні 5 років.



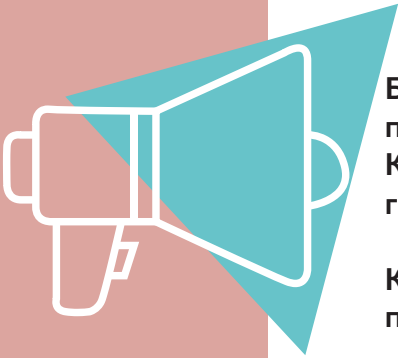
Хоча вибори 13 жовтня 2024 р. проходитимуть на рівні комун та провінцій, цей довідник стосується лише виборів у комунах.

Він призначений для всіх громадян* країн-членів Європейського союзу (ЄС), а також для всіх громадян країн, що не є членами ЄС, які на момент подання запиту про внесення до реєстру виборців безперервно проживають у Бельгії не менше 5 років.

Закон від 19 березня 2004 року надає право голосувати тільки на місцевих виборах громадянам країн, що не входять до ЄС, якщо вони відповідають кільком умовам, про які детальніше йтиметься далі.

** Щоб не ускладнювати читання цього тексту ми використовуємо терміни «громадяни» та «виборці» для позначення груп людей, до яких входять як чоловіки, так і жінки.*

Прийти на вибори - вчинок громадянина



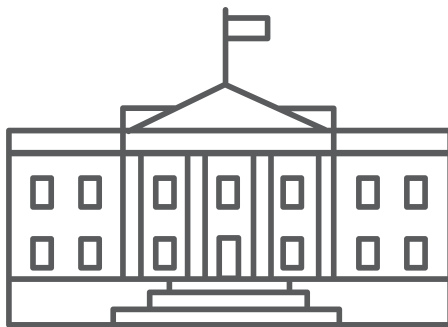
Будь яка особа, що живе у Бельгії, проживає на території якоїсь комуни. Комунальна влада є найближчою до громадян.

Комуна є компетентною в таких питаннях:

- населення (посвідчення особи, зміна адреси, документи про склад сім'ї, водійські посвідчення, закордонні паспорти тощо);
- акти громадянського стану (народження, шлюб, смерть тощо);
- комунальні школи;
- соціальне забезпечення завдяки діяльності CPAS та інших служб (комунальні ясла, деякі будинки для літніх тощо);
- участь в управлінні соціальним житлом;
- безпека, що забезпечується службою місцевої поліції (захист мешканців та дорожній рух) та пожежною службою;
- роботи з благоустрою та обслуговування вулиць, тротуарів, стічних труб, громадського освітлення тощо;
- дозволи на забудову (містобудування), на організацію заходів на громадських шляхах (мітинги, проїзди кортежів), на ведення деяких видів діяльності (таксі, торгівля картоплею фрі, пересувна торгівля);
- захист довкілля (зелені зони, збір сміття, переробка відходів, збір токсичних відходів, чистота в місті).
- ...

Комуна підтримує культурне життя та спорт (комунальні бібліотеки та музеї, спортивні зали, басейни тощо).

Крім того деякі комуни представлені в об'єднаннях кількох комун (для вирішення таких питань, як постачання газу, електроенергії, води, утримання лікарень тощо).



Голосування означає вираження своєї власної волі щодо управління своєю комуною.

Перед тим, як визначитись, виборцям потрібно ознайомитись з виборчими програмами різних партій та порівняти їх між собою, щоб висловити свою довіру одній з партій або одному з кандидатів чи кандидаток цієї партії.



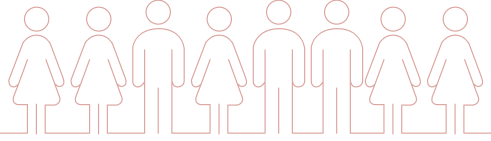
В результаті виборів визначається більшість з однієї або кількох політичних груп, до яких входять депутати комунальної ради (комунальні радники).

Ця більшість призначає таких посадовців для управління комуною:

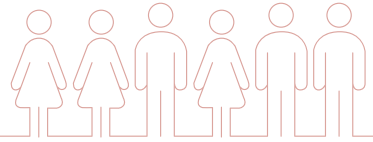
Ешевени (заступники бургомістра).

Бургомістр - це особа, що отримала найбільше голосів в цій більшості.

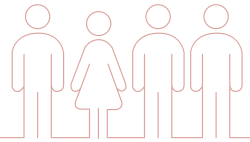
ВИБОРЦІ



ДЕПУТАТИ КОМУНАЛЬНОЇ
РАДИ (КОМУНАЛЬНІ РАДНИКИ)
Мандат 6 років



ЕШЕВЕНИ
Мандат 6 років



БУРГОМІСТР
Мандат 6 років



Голосувати - це право: кожен виборець, громадянин Бельгії чи іншої країни, вільно виражає свій вибір щодо однієї з політичних партій.

У Бельгії волевиявлення - це також обов'язок, тобто голосування є обов'язковим. Всі іноземні громадяни, що вносяться до реєстру виборців, також зобов'язані голосувати, за винятком наявності поважної причини або голосування за довіреністю. І це, до речі, нагода, щоб здійснити вчинок громадянина. Ви також можете бути членом виборчої комісії або брати участь у підрахунку голосів у вашій комуні.

Хто може голосувати на місцевих виборах?

Загальні умови:

• Будь-який громадянин Бельгії:

- ▶ мати 18 років на день голосування;
- ▶ мати громадянські та політичні права;
- ▶ мати зареєстроване місце проживання в одній з комун.

• Будь-який іноземний громадянин:

- ▶ громадянин країни, що не є членом ЄС, який на момент подачі запиту на внесення до реєстру виборців може підтвердити, що має своє основне місце проживання в Бельгії не менше п'яти років і проживає тут на законних підставах;
- ▶ громадянин іншої країни Європейського союзу, який зареєструвався в якості виборця не пізніше 31 липня 2024 р.

Особи, що зареєструвалися на попередні комунальні вибори, не повинні реєструватися повторно, але вони зобов'язані голосувати.

Є ПИТАННЯ?



Гаряча лінія: 1718 (дзвінки безкоштовні)

E-mail: elections@spw.wallonie.be

Сайт: <http://electionslocales.wallonie.be>

Я реєструюся в якості виборця

Як це зробити?

Подати запит на внесення до реєстру виборців. Крім того, громадяни країн, що не є членами ЄС, повинні підписати заяву*, якою вони беруть на себе зобов'язання дотримуватись Конституції, законів Бельгії та Конвенції про захист прав людини і основоположних свобод. Формуляр для реєстрації можна отримати у службі з питань населення (service population) адміністрації вашої комуни та в найближчому до вашого місця проживання Регіональному центрі інтеграції іноземних громадян або громадян іноземного походження (CRI).

Куди подавати документи?

До служби з питань населення адміністрації вашої комуни.

Якщо бажаєте, ви можете подати ваш запит на реєстрацію та вашу заяву до вашої комуни через одну з громадських організацій (asbl).

*

Зразок заяви затверджено королівським указом. Тож не обов'язково мати формуляр на бланку вашої комуни.



Потрібно заповнити один формуляр на кожну особу.



Вкрай важливо зареєструватись до 31 липня 2024 р. Зареєструвавшись зараз, ви автоматично залишаєтесь у реєстрі виборців для наступних комунальних виборів і, відповідно, ви будете зобов'язані прийти та проголосувати.

Якщо ви громадянин країни, що не входить до ЄС, ви не можете висувати свою кандидатуру на вибори. Натомість, громадяни ЄС можуть висувати свою кандидатуру на вибори до комун та бути обраними депутатом комунальної ради і навіть ешевенном або президентом CPAS.

Я голосую

Практичні рекомендації

Щоб мати змогу проголосувати, у день виборів ви повинні взяти ваше запрошення на вибори та ID-картку.

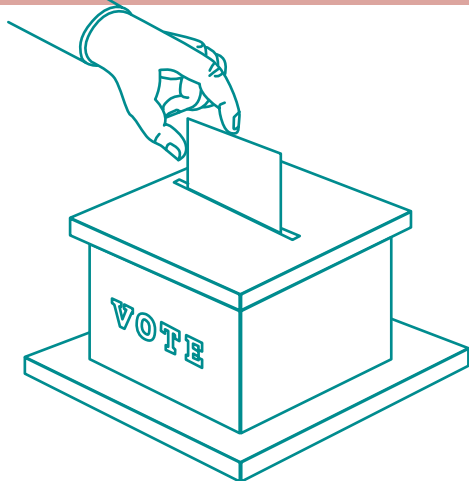
Ви маєте з'явитись у місце, вказане у запрошенні, в години роботи виборчої дільниці.

Як голосувати?

У всіх комунах Валлонії голосування відбувається особисто.

Особисте голосування

1. Ви приходите до виборчої дільниці.
2. Ви показуєте вашу ID-картку та запрошення на вибори Голові або членам виборчої комісії.
3. Ви отримуєте виборчий бюлетень.
4. Ви проходите в кабінку.
5. Ви позначаєте ваш вибір червоним олівцем, що надається для цього.
6. Ви викидаєте бюлетень в урну.
7. Ви забираєте вашу ID-картку і ваше запрошення на вибори з печаткою, що підтверджує, що ви проголосували.



**Щоб ваш голос був дійсним,
потрібно голосувати так:**



Або голосувати за список, поставивши позначку перед списком

		<input type="radio"/>
1	КАНДИДАТ 1	<input type="radio"/>
2	КАНДИДАТ 2	<input type="radio"/>
3	КАНДИДАТ 3	<input type="radio"/>
4	КАНДИДАТ 4	<input type="radio"/>
5	КАНДИДАТ 5	<input type="radio"/>
6	КАНДИДАТ 6	<input type="radio"/>

Голосуючи за список, ви схвалюєте одночасно список кандидатів однієї партії та порядок, в якому вони висуваються.

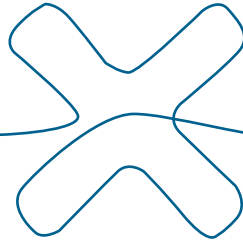
**Або голосувати за одного чи кількох кандидатів з
одного списку:**

Таким чином ви віддаєте іменний голос, що називається преференційним, на користь одного або кількох кандидатів з одного списку.

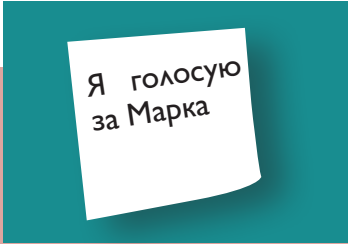
Якщо ви одночасно поставите позначку за список та поряд з іменем кандидата або кандидатки з цього списку, ваш голос буде розглядатись як іменний голос і ваш голос за список не буде враховано.

		<input type="radio"/>
1	КАНДИДАТ 1	<input type="radio"/>
2	КАНДИДАТ 2	<input checked="" type="radio"/>
3	КАНДИДАТ 3	<input type="radio"/>
4	КАНДИДАТ 4	<input checked="" type="radio"/>
5	КАНДИДАТ 5	<input type="radio"/>
6	КАНДИДАТ 6	<input type="radio"/>

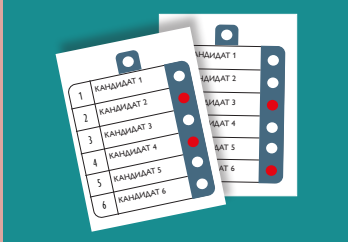
Недійсні голоси



Недійсними є такі бюлетені:



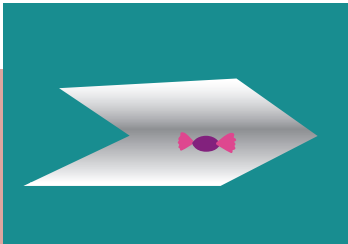
інші, ніж ті, що передбачені для голосування



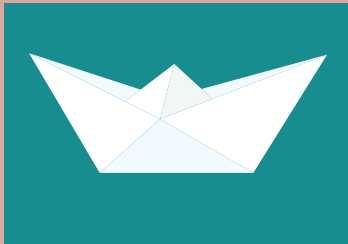
що містять голоси за різні партії (змішування кандидатів з різних партій)



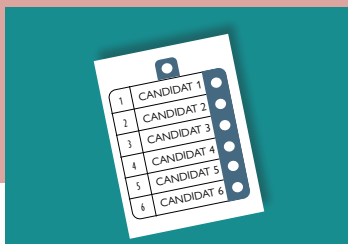
що містять позначки або знаки, які можуть допомогти визначити особу виборця



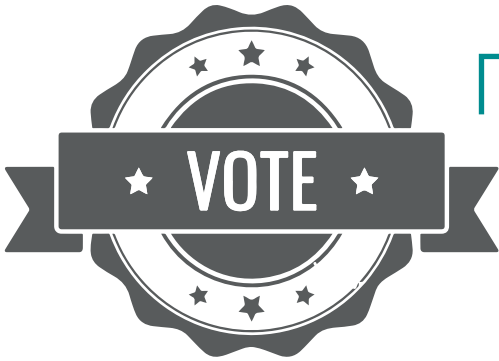
що містять папір або будь-який інший предмет



розмір та форма якого були змінені



що не містить жодної позначки (голосування проти всіх чи утримання від голосування)



Голова виборчої комісії поставить печатку на вашому запрошенні на вибори.

Цей документ підтверджує, що ви скористались вашим правом свідомого виборця. Важливо зберігати цей документ.

Існує можливість голосування за довіреністю

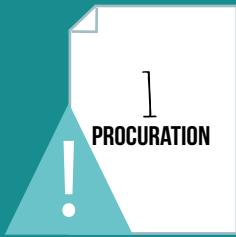
Якщо з поважної причини ви не маєте можливості прийти до виборчої дільниці в день голосування, при тому, що ви внесені до реєстру виборців, ви можете уповноважити іншого виборця, щоб він проголосував від вашого імені, оформивши довіреність, за умови, що ви можете документально підтвердити неможливість проголосувати особисто (медична довідка тощо).



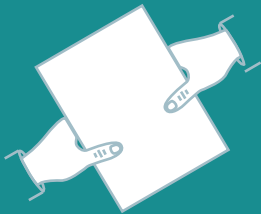
Довіреність оформлюється на формулярі, який ви можете безкоштовно отримати в адміністрації вашої комуни.



Довіреність можна оформити на будь-якого іншого виборця.



На кожного уповноваженого представника може бути оформлена лише одна довіреність.



В день голосування уповноважений представник передає довіреність Голові виборчої дільниці, де ви мали б голосувати, і він показує свою ID-картку та своє запрошення, на якому Голова дільниці пише «проголосував за довіреністю».



Для будь-якої інформації або допомоги у ваших адміністративних процедурах звертайтеся до Регіонального центру інтеграції іноземних громадян або громадян іноземного походження вашого регіону.

Регіональні центри інтеграції



CAI - Centre d'Action Interculturelle de la Province de Namur
Rue Docteur Haibe 2 - 5002 NAMUR

Tél. : 081 73 71 76 - Fax : 081 73 04 41
info@cainamur.be – www.cainamur.be



Ce.R.A.I.C. - Centre Régional d'Action Interculturelle
de la Région du Centre

Rue Dieudonné François 43 - 7100 LA LOUVIÈRE (Trivières)

Tél. : 064 23 86 56 - Fax : 064 26 52 53
info@ceraic.be – www.ceraic.be



CIMB - Centre Interculturel de Mons et du Borinage

Rue Grande 38 - 7330 SAINT-GHISLAIN

Tél. : 065 61 18 50
cimb@skynet.be – www.cimb.be



CRIBW - Centre Régional d'Intégration du Brabant Wallon

Rue Henri Pauwels 2 - 1400 NIVELLES

Tél. : 067 33 15 69
info@cribw.be – www.cribw.be



CRIC - Centre Régional d'Intégration de Charleroi

Rue Hanoteau 23 - 6060 GILLY

Tél. : 071 20 98 60 - Fax : 071 20 98 61
info@cricharleroi.be – www.cricharleroi.be



CRILUX - Centre Régional d'Intégration de la province de Luxembourg

Avenue d'Houffalize 44 - 6800 LIBRAMONT

Tél. : 061 21 22 07
info@crilux.be – www.crilux.be

CRIPEL - Centre Régional pour l'Intégration des Personnes
Étrangères et d'Origine Étrangère de Liège
Place Xavier Neujean 19b - 4000 LIÈGE

Tél. : 04 220 01 20

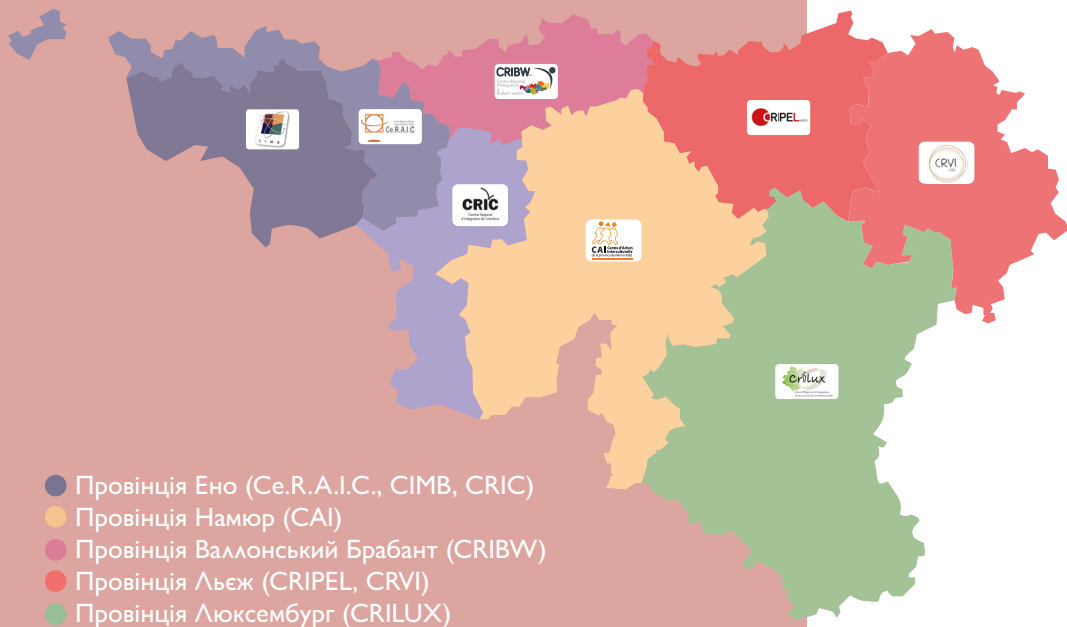
secretariat@cripel.be – www.cripel.be

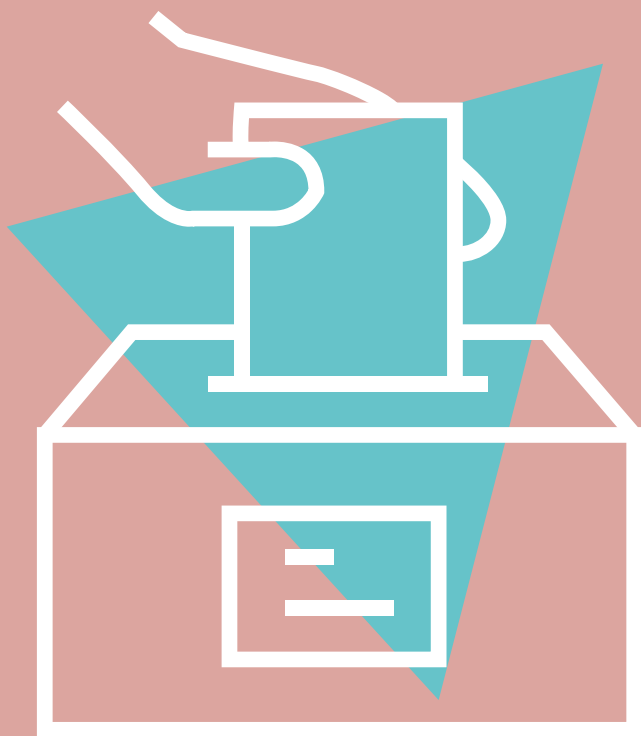


CRVI - Centre Régional de Verviers pour l'Intégration
des Personnes Étrangères et d'Origine Étrangère
Rue de Rome 17 - 4800 VERVIERS

Tél. : 087 35 35 20

perso@crvi.be – crvi.be





Чи можу я голосувати

Портал місцевих виборів у комунах та провінціях 13 жовтня 2024 р,

Тел.: 1718 (безкоштовно)

E-mail : soc.ener@economie.fgov.be

Сайт: <http://electionslocales.wallonie.be/>

ЯК ЦЕ ЗРОБИТИ

Регіональні центри інтеграції
Валлонії

С.А.І. (Намюр): 081 73 71 76

Се.Р.А.І.С. (Ла-Лув'єр): 064 23 86 56

СІМВ (Сен-Гілен): 065 61 18 50

СRІВW (Нівель) : 067 33 15 69

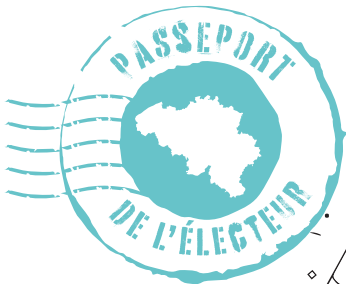
СRІС (Шарлеруа): 071 20 98 60

СRІLUX (Лібрамон): 061 21 22 07

СRІPEL (Льєж): 04 220 01 20

СRVI (Верв'є): 087 35 35 20

DISCRI (Намюр): 081 43 55 31



Цей інформаційний матеріал підготовлено:
DisCRI Asbl, CRIPeL

Особа, відповідальна за публікацію:
Farid Nagui, Place Gustave Falmagne 5 - 5000 Namur

Avec le soutien de

