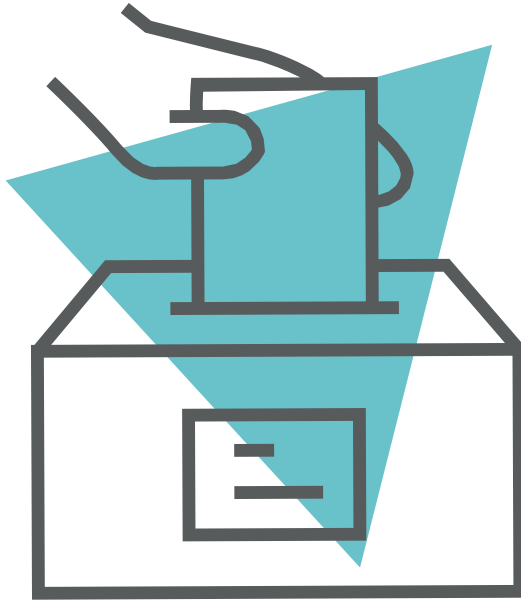


انتخابات شهرداری

یکشنبه 13.10.24

شهرداری خودم، آنجایی که زندگی می‌کنم، رای می‌دهم!





گذرنامه رأی دهندگان سال 2024 ،
انتخابات شهرداری



این پاسپورت یک وسیله تبلیغاتی برای انتخابات نیست.
وسیله ای جهت حساس کردن در رأی دادن شهروندان میباشد.

در تمام زمان ها، انسان یک زندگی اجتماعی را سامان داده است. قبیله، طایفه، روستا، به هرسکلی که سازماندهی شده اند، کسانی باید نقش هایی را به نفع جامعه بر عهده می گرفتند: تأمین احتیاجات، درمان، مدیریت گروه، قوه قضایی..... این افراد در زمان های قدیم چگونه انتخاب می شدند؟ هیچ کس نمی داند. با این حال، آرام آرام، تمدن اثرات خود را به ارمغان آورد. انسان ها خود را به نهادها و قوانینی مجهز کرده اند، که نحوه واگذاری مدیریت شهر را به مقامات منتخب شده واگذار و سازماندهی می کنند. این همان چیزی است، که ما به آن دموکراسی می گوئیم.

با این حال، این می تواند اشکال مختلفی داشته باشد. به نظر واضح می آید، که شهروند بودن به ویژه با حق رای دادن مرتبط میباشد. در کشور ما زمانی که زنان حق رای نداشتند، از دیگر حقوقی که مردان از آن بهره مند بودند، نیز برخوردار نبودند. این توهین به آنها نیست، که بگویند در آن زمان شهروند کامل نبودند.

مفهوم شهروندی بسیار گسترده است که نمی توان در این متن کوچک به آن پرداخت؛ به سادگی بگوئیم که شامل حق و حقوق تعیین شده و وظایف پذیرفته شده ای میباشد، که همگی در قانون اساسی، در قوانین، در احکام، در هر متن توسط نمایندگان انتخاب شده از طرف شهروندان، تصویب شده است.

بدیهی است که اگر ما در تعطیلات باشیم، در جایی است که انتخابات برگزار می شود، این بی معنی است که در آن شرکت کنیم. ما عضوی ماندگار از این جامعه نیستیم. در مقابل، آنجایی که ساکن هستیم؛ جایی که زندگی می کنیم، شرکت ما در زندگی مدنی و سیاسی نه تنها مشروع میباشد، بلکه وظیفه ما میباشد. این یک حق است، اما بالاتر از همه یک وظیفه است، به ویژه در قبال جامعه محلی ما، شهرداری که در آن زندگی می کنیم.

برای کمک به تمام افراد مربوط در اجرا این حق و وظیفه، سیستم مشاوره و پشتیبانی مراکز ادغام منطقه ای والونی (DISCRI) این پاسپورت رای دهنده، را منتشر نموده است. امیدواریم پاسخ تمام سؤلهایی که ممکن است در مورد چگونگی انجام حق رای را که از خود می پرسید، در اینجا بیابید. شما هم اکنون هر آنچه را که برای تبدیل شدن به یک شهروند تمام عیار در انتخابات شهرداری بعدی نیاز دارید در اختیار دارید.

مدیریت مراکز ادغام منطقه ای والونی



انتخابات در بلژیک

در بلژیک انواع مختلفی از برگه های رای گیری وجود دارد:

- انتخابات شهرداری و استانی هر 6 سال یکبار برگزار می شود.
- انتخابات ناحیه ای و پارلمانی هر 5 سال یکبار برگزار می شود.
- انتخابات فدرال هر 5 سال یکبار برگزار می شود.
- انتخابات اروپایی هر 5 سال یکبار برگزار می شود.



حتی اگر انتخابات 13 اکتبر 2024 مربوط به سطح شهرداری و استانی باشد، این گذرنامه فقط مربوط به انتخابات شهرداری میباشد.

این برای همه اتباع اتحادیه اروپا (UE)* و همچنین همه اتباع غیر اتحادیه اروپا که حداقل 5 سال بدون وقفه از زمان درخواست ثبت نام در بلژیک اقامت داشته باشند، در نظر گرفته شده است.

به مناسبت قانون 19 مارس 2004 است، حق رای دادن را به اتباع غیر اروپایی، فقط در انتخابات شهرداری اعطا میشود، با شرایط خاصی که در زیر ارائه شده است.

*

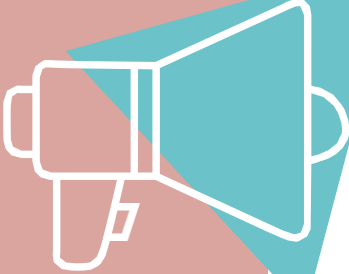
برای جلوگیری از پیچیدگی در خواندن، از اصطلاحات «اتباع» و «رای دهندگان» برای تعیین گروههایی از مردم استفاده می‌کنیم، که بطور جمعی به حساب می‌آید.

حرکت رای دادن : یک حرکت مدنی

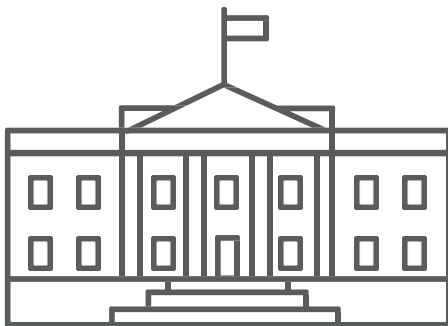
تمام اشخاصی که در بلژیک زندگی می کنند؛ در یک منطقه شهرداری ساکن میباشند. نزدیکترین شهرداری که به شهروندان نزدیک باشد.

شهرداری صلاحیت رسیدگی به موارد زیر را دارد:

- جمعیت (کارت شناسایی، تغییر آدرس، ترکیب خانوار، گواهینامه رانندگی، گذرنامه و غیره)؛
- وضعیت مدنی (تولد، ازدواج، فوت و غیره)؛
- مدارس شبکه شهرداری؛
- اقدامات اجتماعی به لطف CPAS و دیگر سایر خدمات مانند (مهدکودک شبکه شهرداری، بعضی از خانه های سالمندان و غیره)؛
- مشارکت در مدیریت خانه های سوسیال؛
- در امنیت با همکاری خدمات پلیس محلی (حفاظت از ساکنان و ترافیک جاده ای) و خدمات آتش نشانی.
- تعمیرات در تغییر و نگهداری از خیابان ها، پیاده روها، فاضلاب، روشنایی عمومی و غیره.
- مجوزهای ساخت و ساز (برنامه ریزی شهری)، سازماندهی فعالیت ها در جاده های عمومی (تظاهرات، راهپیمایی ها)، برای انجام مشاغل خاص (تاکسی، فی خیت فروشی، تجارت خیابانی).
- حفاظت از محیط زیست (محل های طبیعی، جمع آوری زباله، بازیافت زباله، جمع آوری زباله های سمی، پاکیزگی شهر).
- ...



شهرداری از زندگی فرهنگی و ورزشی (کتابخانه ها و موزه های شهرداری، سالن های ورزشی و استخرها و ...) حمایت می کند.



برخی از شهرداری ها نیز در شرکت های بین شهری (گاز، برق، آب، بیمارستان ها و ...) حضور دارند.

رای دادن به معنای ابراز خواسته خود، برای مدیریت شهرداری شماسست.

قبل از تصمیم گیری، رای دهندگان باید برنامه های انتخاباتی احزاب مختلف را بخوانند و آنها را با هم مقایسه کنند تا اعتماد خود را به یک حزب یا یک یا چندین کاندیدا از یک حزب عنوان کنند.

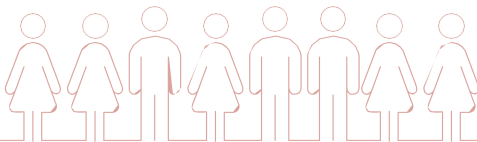
در پایان انتخابات، اکثریت رای در ارتباط با یک یا چند گروه سیاسی بعنوان مشاورین شهرداری به شمار می آید.

این اکثریت میبایشد که مدیریت شهرداری را تعیین می کنند: معاون شهردار

شخص شهردار، فردی که بیشترین آرا از اکثریت به دست آورده است.

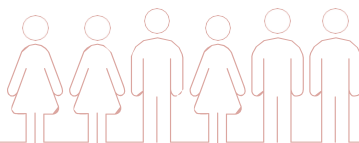


رای دهندگان



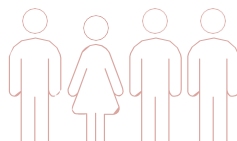
مشاوران شهرداری

6 سال در ماموریت



نمایندگان شهردار

6 سال در ماموریت



شخص شهردار

6 سال در ماموریت



رای دادن یک حق است: هر رای دهنده، بلژیکی یا خارجی، آزادانه انتخاب خود را برای یک حزب سیاسی بیان می کند. در بلژیک رای دادن هم یک وظیفه است: یعنی رای دادن اجباری است. کلیه خارجیانی که در لیست رای دهندگان ثبت نام می کنند؛ نیز موظف به رای دادن هستند، مگر اینکه غیبت موجه داشته یا وکالت داده باشند. در واقع این فرصتی برای یک عمل شهروندی است. شما می توانید در یک دفتر رای گیری یا در قسمت شمارش آراء در محل شهرداری منطقه خود نیز عضو شوید.

چه کسانی می توانند در انتخابات شهرداری شرکت کنند؟

شرایط کلی:
تمام افراد بلژیکی:

- داشتن 18 سال تمام در روز انتخابات؛
- برخورداری از حقوق مدنی و سیاسی؛
- ساکن بودن در یکی از مناطق شهرداری،

هر شخص خارجی:

- یک تبعه خارجی غیر از اتحادیه اروپا که در هنگام انجام درخواست ثبت نام خود، اقامت اصلی وی به مدت پنج سال بدون وقفه در بلژیک قانوناً طی شده باشد.
- اتباع اتحادیه اروپا غیر بلژیکی که حداکثر تا تاریخ 31 ژوئیه 2024 ثبت نام کرده باشند.

افرادی که در انتخابات قبلی شهرداری ثبت نام کرده اند دیگر مجبور به ثبت نام مجدد نیستند، اما مشمول الزام به رای دادن هستند.

یک سوال؟



شماره تلفن آزاد : 1718 (تلفن رایگان)
ایمیل : elections@spw.wallonie.be
سایت : <http://electionslocales.wallonie.be>

من ثبت نام میکنم

به چه طریق؟

با تقاضای درخواست ثبت نام، علاوه بر این، اتباع غیر اتحادیه اروپا باید یک اظهارنامه* را امضا کنند که به موجب آن متعهد می شوند به قانون اساسی، قوانین مردم بلژیک و کنوانسیون حمایت از حقوق بشر و آزادی های اساسی احترام بگذارند. فرم ثبت نام در قسمتی که مربوط به جمعیت در اداره شهرداری شما میباشد، در دسترس است و در مراکز ادغام با جامعه برای افراد خارجی، به نام (CRI) در نزدیکی خانه شما در دسترس میباشد.

* مدل اظهارنامه با فرمان سلطنتی تعیین شده است. بنابراین لازم نیست فرمی با سربرگ شهرداری خود داشته باشید.

مدارک را به کجا تحویل دهیم؟

در قسمت خدمات جمعیت در اداره شهرداری شما. در صورت تمایل می توانید درخواست ثبت نام و اظهارنامه خود را از طریق یک انجمن به شهرداری خود ارسال کنید.

برای هر نفر باید یک فرم تکمیل کنید.



ضروری میباشد که حداکثر تا 31 جولای 2024 ثبت نام کنید. با این طریق ثبت نام، شما به طور خودکار برای انتخابات دیگر شهرداری ثبت نام می شوید و بنابراین شما موظف به رای دادن هستید.

به عنوان یک فرد خارجی غیر اروپایی، در حال حاضر حق ندارید خود را به عنوان نامزد در لیست ها معرفی کنید. در مقابل، اروپایی ها می توانند خود را در فهرست های انتخاباتی برای انتخابات شهرداری ها قرار دهند و به عنوان مشاور یا حتی بعنوان کمک شهردار یا رئیس CPAS انتخاب شوند.

رای میدهم

دستورالعمل های عملی

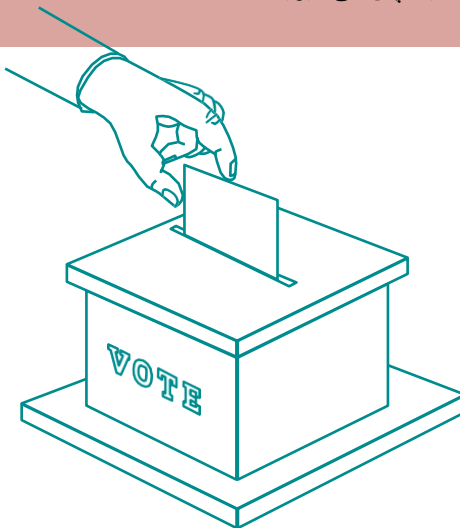
در روز انتخابات باید برگه دعوت شده و کارت شناسایی خود را به همراه داشته باشید تا بتوانید رای دهید.
در ساعات کار شعبه اخذ رای به محل ذکر شده در دعوتنامه مراجعه می کنید.

چگونه رای دهیم؟

برای همه شهرداری های والونی، رأی گیری دستی است.

رای گیری دستی

1. شما به شعبه اخذ رای بروید.
2. شما شناسنامه و دعوتنامه خود را به پریزدانت یا اعضای شعبه اخذ رای ارائه می دهید.
3. شما یک برگه رای دریافت می کنید.
4. شما به اتاق رای گیری بروید.
5. شما انتخاب خود را با استفاده از مداد قرمزی که برای این منظور ارائه شده است انجام می دهید.
6. شما برگه رای را داخل صندوق رای میاندازید.
7. شما کارت شناسایی و دعوتنامه خود را با مهر شعبه اخذ رای که گواهی می دهد رای داده اید، پس می گیرید.



برای اینکه رای شما معتبر باشد، باید به روش زیر رای دهید:

یا در بالای لیست رای دهید



1	1 کاندیدا	●
2	2 کاندیدا	●
3	3 کاندیدا	●
4	4 کاندیدا	●
5	5 کاندیدا	●
6	6 کاندیدا	●

با رای دادن به قسمت بالای لیست، شما یک مرتبه هم لیست نامزدهای یک حزب سیاسی و هم ترتیبی که ارائه شده را تایید می کنید.

یا به یک یا چند کاندیدا از یک لیست رای دهید:

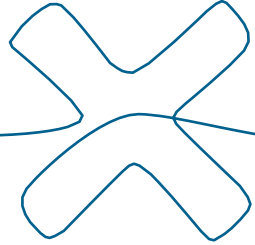
به این طریق، رای شما به نام کاندیدا مشخصی بعنوان ترجیح شما به حساب میاید، به نفع یک نفر یا چندین کاندیدا از همان لیست را علامت گذاری می کنید.

اگر شما هم زمان در بالای لیست و در یک کادر در کنار نام کاندیدای همان لیست را علامت بزنید، رای شما برای نام فرد کاندیدا تلقی خواهد شد و رای شما در بالای لیست به حساب نخواهد آمد.

1	1 کاندیدا	●
2	2 کاندیدا	●
3	3 کاندیدا	●
4	4 کاندیدا	●
5	5 کاندیدا	●
6	6 کاندیدا	●

آرای نامعتبر

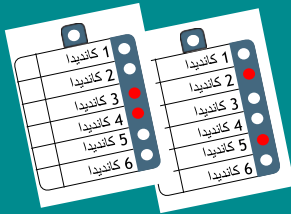
کلیه اوراق رأی بی اعتبار است:



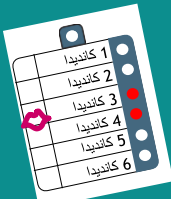
رای میدهم
برای
علامت

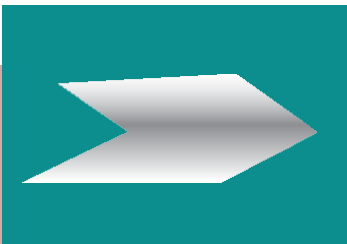
غیر از موارد ارائه شده

حاوی آرا برای لیست های مختلف (ترکیب)

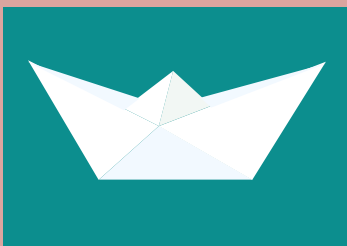


دارای علامت یا علامتی باشد که احتمالاً رأی دهنده را قابل شناسایی می کند

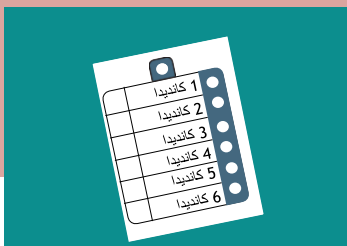




حاوی کاغذ یا ہر نوع شی دیگری باشد



ابعاد یا اشکال تغییر کرده است



هیچ رای نداشته باشد (رای "خالی")



رئیس شعبه رای گیری بر دعوت شما مهر می زند.
این سند ثابت می کند که شما به عنوان یک شهروند آگاه از حق خود استفاده کرده اید.
نگهداری از آن مهم است.

امکان رای دادن با وکالت وجود دارد

اگر به هر دلیلی، با وجود اینکه به عنوان رای دهنده ثبت نام کرده اید، نمی توانید در روز رای گیری به شعبه رای بروید، می توانید وکالت را با شخص دیگری دهید، تا رای دهنده به نام شما رای دهد، البته تا زمانی که شما عدم توانایی خود را در انجام این کار با یک مدرک معتبر توجیه کنید. (گواهی پزشکی و غیره).



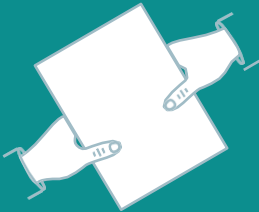
وکالت نامه بر روی فرمی تنظیم می شود که نمونه آن را می توانید به صورت رایگان از شهرداری خود دریافت کنید.



ر رأی دهنده دیگری ممکن است به عنوان دارنده وکالت تعیین گردد.



هر فرد رای دهنده فقط می تواند یک برگه وکالت داشته باشد.



در روز انتخابات، شخص جانشین شما وکالت نامه را به رئیس شعبه رای گیری می دهد که همانجایی که شما باید رای بدهید، وی رای می دهد و شناسنامه و احضاریه اش را ارائه می کند، که ایشان در آن ذکر می کند «با وکالت رأی داده است».



برای تمام اطلاعات یا هر گونه کمکی برای کارهای خود، با مرکز منطقه ای ادغام افراد خارجی یا افراد تابع در منطقه خود تماس بگیرید.

مراكز استانی هماهنگی با جامعه



CAI - Centre d'Action Interculturelle de la Province de Namur
Rue Docteur Haibe 2 - 5002 NAMUR

Tél. : 081 73 71 76 - Fax : 081 73 04 41
info@cainamur.be - www.cainamur.be



Ce.R.A.I.C. - Centre Régional d'Action Interculturelle
de la Région du Centre
Rue Dieudonné François 43 - 7100 LA LOUVIÈRE (Trivières)

Tél. : 064 23 86 56 - Fax : 064 26 52 53
info@ceraic.be - www.ceraic.be



CIMB - Centre Interculturel de Mons et du Borinage
Rue Grande 38 - 7330 SAINT-GHISLAIN

Tél. : 065 61 18 50
cimb@skynet.be - www.cimb.be



CRIBW - Centre Régional d'Intégration du Brabant Wallon
Rue Henri Pauwels 2 - 1400 NIVELLES

Tél. : 067 33 15 69
info@cribw.be - www.cribw.be



CRIC - Centre Régional d'Intégration de Charleroi
Rue Hanoteau 23 - 6060 GILLY

Tél. : 071 20 98 60 - Fax : 071 20 98 61
info@cricharleroi.be - www.cricharleroi.be



CRILUX - Centre Régional d'Intégration de la province de Luxembourg
Avenue d'Houffalize 44 - 6800 LIBRAMONT

Tél. : 061 21 22 07
info@crilux.be - www.crilux.be

**CRIPEL - Centre Régional pour l'Intégration des Personnes
Étrangères et d'Origine Étrangère de Liège**
Place Xavier Neujean 19b - 4000 LIÈGE

Tél. : 04 220 01 20

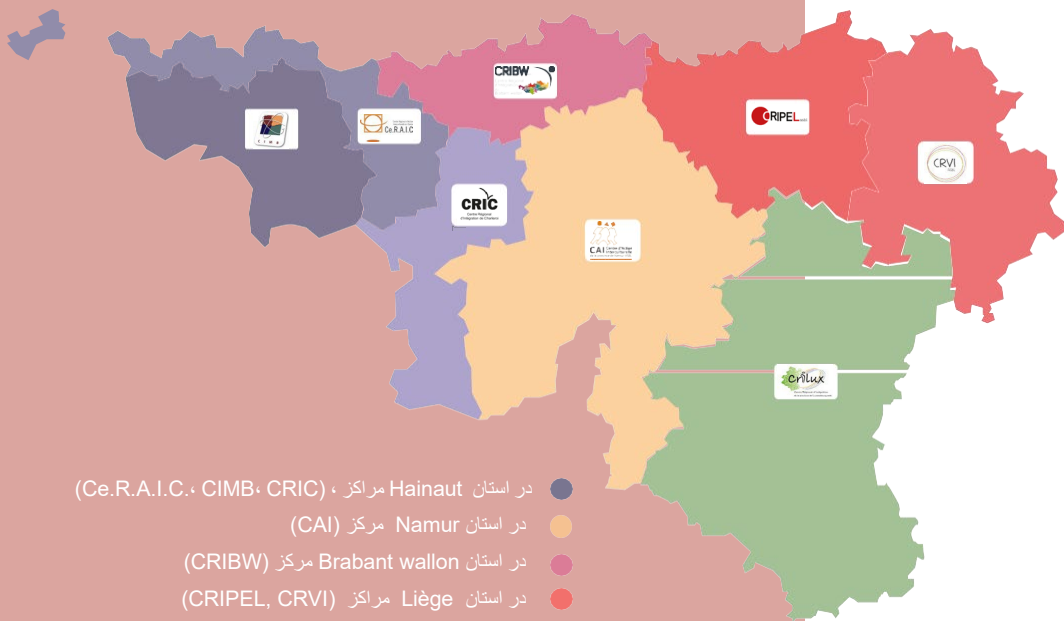
secretariat@cripel.be - www.cripel.be



**CRVI - Centre Régional de Verviers pour l'Intégration
des Personnes Étrangères et d'Origine Étrangère**
Rue de Rome 17 - 4800 VERVIERS

Tél. : 087 35 35 20

perso@crvi.be - crvi.be



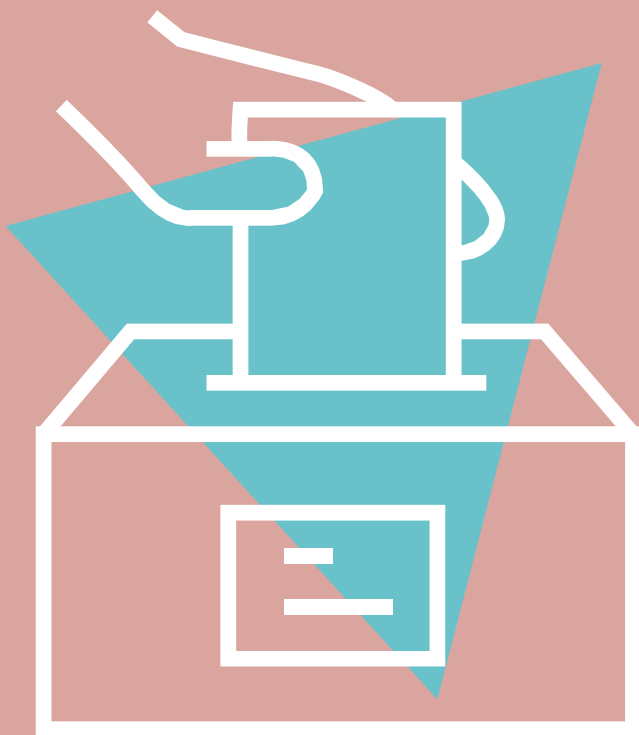
در استان Hainaut مراکز ، (Ce.R.A.I.C.، CIMB، CRIC) ●

در استان Namur مرکز (CAI) ●

در استان Brabant wallon مرکز (CRIBW) ●

در استان Liège مراکز (CRIPEL، CRVI) ●

در استان Luxembourg مرکز (CRILUX) ●



آیا می توانم رای بدهم؟

نموداری از انتخابات شهرداری و استانی، در تاریخ 13 اکتبر 2024

تلفن : 1718 (تلفن رایگان)

ایمیل: elections.pouvoirslocaux@spw.wallonie.be

سایت : <http://electionslocales.wallonie.be/>

INFOS



چگونه عمل کنیم

مراکز استانی مرتبط با ادغام با جامعه
در مناطق والونی

081 73 71 76 C.A.I. (Namur) :

064 23 86 56 Ce.R.A.I.C. (La Louvière) :

065 61 18 50 CIMB (Saint-Ghislain) :

067 33 15 69 CRIBW (Nivelles) :

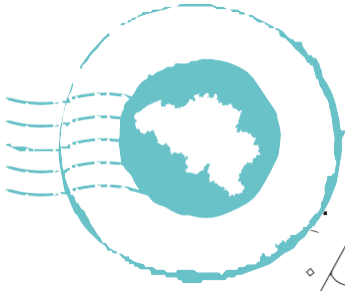
071 20 98 60 CRIC (Charleroi) :

061 21 22 07 CRILUX (Libramont) :

04 220 01 20 CRIPEL (Liège) :

087 35 35 20 CRVI (Verviers) :

081 43 55 31 DISCRI (Namur) :



تہیہ شدہ توسط : DisCRI Asbl, CRIPEL
ناشر مسؤل : Farid Nagui, Place Gustave Falmagne 5 - 5000 Namur

Avec le soutien de

