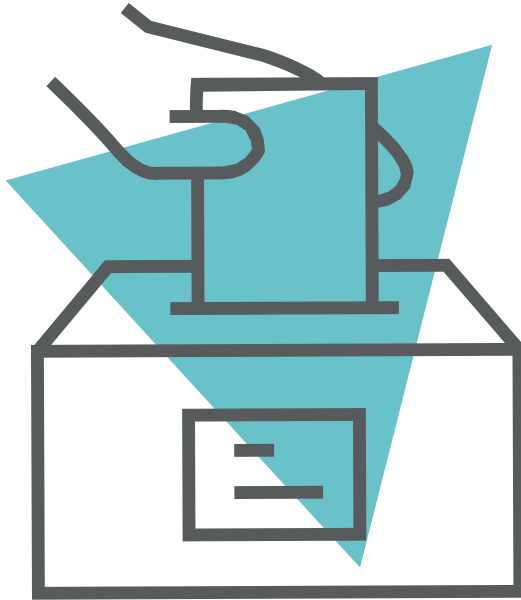


# د بنار والیو ټاکنی

یکشنبه ۱۳/۱۰/۲۴

زما بنار، زه هلته ژوند کوم، زه هلته رایه ورکوم!





د ۲۰۲۴ کال د رایې ورکونکو  
پاسپورټ د بناړوالیو ټاکنې



دا پاسپورټ د ټاکنیزو تبلیغاتو وسیله نه ده.  
دا د رایو په اړه د خلکو د پوهاوي د کچه لوړه کول وسیله ده.

انسان تل ټولنيز ژوند تنظيم كړی دی. قوم، قبیله، کلی، په هره طریقه چې تنظيم شوی وي، خلک باید د ټولني په گټه رول ولوبوي: عرضه كول، پالنه، د ډلې لارښوونه يا مديريت ، عدالت...

دا خلک په پخوانيو وختونو کې څنگه ټاکل کيدل؟ هيڅوک نه پوهيږي. په هر صورت، ورو ورو، تمدن خپل کار وکړ. خلک ځانونه په داسې ادارو او قوانينو سمبال کړي دي چې د ښار مديريت ټاکلو چارواکو ته د سپارلو څرنگوالي تنظيموي. دا هغه څه دي چې مور يې ډيموکراسي بولو.

په هر ترتيب، دا کولی شي مختلف ډولونه يا شکلونه ولري. داسې ښکاري چې تابعيت په ځانگړي توگه د رايې ورکولو له حق سره تړاو لري. زموږ په هېواد کې کله چې ښځې د رايې ورکولو حق نه درلود، نو نور حقونه يې هم نه درلودل چې نارينه يې کارول. دا د دوی لپاره سپکاوی نه دی چې ووايي چې دوی په هغه وخت کې بشپړ اتباع او ښاريان نه وو.

د تابعيت مفهوم دومره پراخ دی چې په دې کوچني متن کې يې نشي سپړلی. راځئ چې په ساده ډول ووايو چې دا د منل شويو حقونو او منل شوي دندې څخه جوړ شوی، چې دا ټول په اساسي قانون، قوانينو، مقراتو، هر هغه متن کې شامل دي چې د خلکو د ټاکل شوي استازو لخوا رايه ورکول کيږي.

ښکاره خبره ده، که مور په داسې ځای کې رخصتي واخلو چيرې چې ټاکنې ترسره کيږي، دا به زموږ لپاره به ځايه وي چې په دوی کې گډون وکړو. مور د دې ټولني تلپاتې برخه يا غړي نه يو. له بلې خوا، چيرته چې مور ژوند کوو، په مدني او سياسي ژوند کې گډون نه يوازې مشروع، بلکې زموږ مسؤليت دی. دا يو حق دی مگر له هرڅه پورته زموږ دنده ده، په ځانگړي توگه زموږ د محلي ټولني لپاره، هغه ښار چې مور پکې ژوند کوو.

د دې حق او وظيفې په عملي کولو کې د هر چا سره د مرستې لپاره، د والونيا د سيمه ايز انسجام مرکز د مشورې او ملاتړ سيستم (DISCRI) دا د رايې ورکونکو پاسپورت خپور کړ. مور اميد لرو چې تاسو به دلته د ټولو پوښتنو ځوابونه ومومئ چې تاسو يې د رايې ورکولو حق کارولو په اړه پوښتنې لرئ. د ښاروالۍ په راتلونکو ټاکنو کې د يو بشپړ تبعه کيدو لپاره تاسو اوس هر هغه څه لرئ چې تاسو ورته اړتيا لرئ

د والونيا(فرانسوی ژبی) د سيمه ايزو ادغام مرکزونو مديريت



# په بلجیم کې ټاکنې

په بلجیم کې د رای ورکولو پاڼو مختلف ډولونه شتون لري:

- د ښاروالۍ او ولایتي ټاکنې په هرو شپږو کلونو کې ترسره کیږي.
- سیمه ایز او محلي ټاکنې په هرو پنځو کلونو کې ترسره کیږي.
- فدرالي ټاکنې په هرو پنځو کلونو کې ترسره کیږي.
- اروپایي ټولټاکنې په هرو پنځو کلونو کې ترسره کیږي.

د ۲۰۲۴ کال اکتوبر میاشت

د ۲۰۱۸ کال د می میاشت

د ۲۰۲۴ کال د جون میاشت

د ۲۰۲۹ کال د جون میاشت

د ۲۰۳۰ کال اکتوبر  
میاشت

ښاروالۍ، ولایتي

فدرالي،  
سیمه ایز،  
اروپایي

فدرالي،  
سیمه ایز،  
اروپایي

ښاروالۍ، ولایتي

د ۲۰۲۲ ښاروالۍ، ولایتي

دا د ټولو اروپایي اتحادیې (EU) اتباعو \* او همدارنگه د ټولو غیر EU اتباعو لپاره ټاکل شوی چې د دوی د نوم لیکنې غوښتنې په وخت کې لږترلږه ۵ نا پریکړی یا پرله پسې کلونو لپاره په بلجیم کې اوسېږي. دا د مارچ ۱۹ د ۲۰۰۴ کال یو قانون دی چې غیر اروپایي اتباعو ته د رایې ورکولو حق ورکوي، یوازې د ښاروالۍ په ټاکنو کې لاندې اټکل شوي ځانګړي شرایطو سره..

\* د پیچلي او مغلق لوستلو او پوهیدو د مخنیوي لپاره، مور د "اتباع" او "رایه ورکوونکی" اصطلاحات کاروو ترڅو د خلکو گروهونه وټاکو چې نارینه او ښځې پکې شاملې وي.

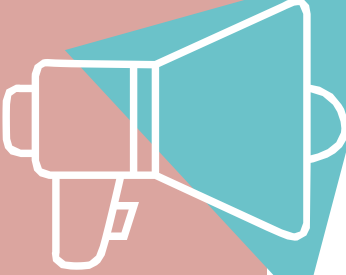
# ٽاڪنو ته تلل: يو مدني اقدام

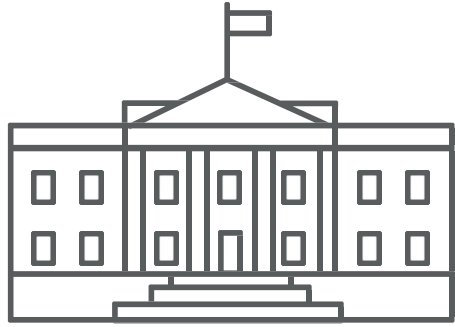
هر ڏوڪ ڇي په بلجيم ڪي ڙوند ڪوي او د يو بئاروالي يا بئار په ساحه ڪي اوسيري. د بئاروالي چارواڪي د بئاريانو سره نڙدي دي.

## بئاروالي په لاندې چارو ڪي ورتيا لري:

- نفوس يا د اتباعود چاروځانگه (پيڙنديانه، د پتي يا آدرس بدلون، د ڪورني جوڙښت، د موٽر چلولو جواز، پاسپورٽ، او نور)؛
- د مدني چاري ځانگه ( زيرون، ودونه، مڙيني، او نور)؛
- د بئاروالي شبڪي بنوونځي؛
- د CPAS او نورو خدماتو ملاٽر سره ٽولنيز عمل (عامه ورڪٽونونه، د تقاعد شوي ڪسان ځيني ڪورونه، او نور)؛
- د ٽولنيز هستوگني په مديريت ڪي گڏون؛
- د محلي پوليسو لخوا خونديتوب (د اوسيدونڪو سائنه او ترافيڪو سائنه) او د اور وڙني خدمات؛
- د سرڪونو، څنگلاري، فاضله اوبو، عامه روښانتيا او څراغونو او داسي نورو پراختيا او سائنه ڪي ڪار ڪول.
- د ودانولو اجازه (بئاري پلان جوڙونه)، په عامه سرڪونو ڪي د فعاليتونو تنظيم ڪول (مظاهري، لاريونونه)، خانگري دندي ترسره ڪول (ٽيڪسي، د چپس پلورنځي، د سرڪ سوداگري).
- د چاپيريال سائنه (طبيعي ځايونه، د ڪٺافتو راتولول، د ڪٺافتو بيارغي، د زهرجن ڪٺافتو راتولول، د بئار پاكول).

...



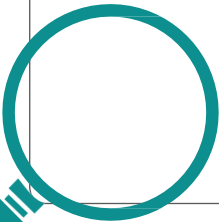
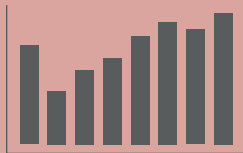
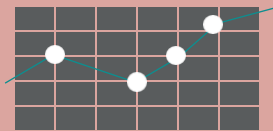


ښاروالی د کلتوري او سپورتي ژوند  
ملاټر کوي (د ښاروالی کتابتونونه او  
موزیمونه، د سپورت کلبونه او د لامبو  
حوضونه، او نور).  
ځیني ښاروالی د ښاري په شرکتونو  
کې هم شتون لري (ګاز، بریښنا، اوبه،  
روغتونونه، او نور).

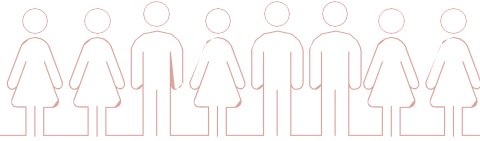
رایه ورکول د خپلي ښاروالی د مدیریت لپاره د خوښي او ارادي  
څرګندول په معنی دی  
مخکې له دې چې پریکړه وکړي، رایي ورکونکي باید د مختلفو  
ګوندونو ټاکنیز پروګرامونه ولولي او دوی پرتله یې کړی تر څو په یوه  
ګوند یا یو یا څو نوماندانو باندې خپل باور څرګند کړي.

د ټاکنو په پای کې اکثریت د ښاري شورا  
په ګډون د یوې یا څو سیاسي ډلو په  
شاوخوا کې جوړیږي.

دا اکثریت د ښاروالی مدیران یا اداره  
کونکي معرفي کوي:  
د ښاروالي وکیلان یا د ښار مشران  
ښاروال هغه څوک دی چې په دې  
اکثریت کې ډیرې رایي ترلاسه  
کړي.

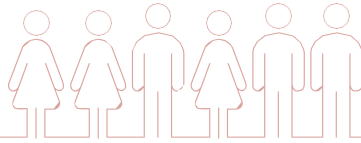


رایه



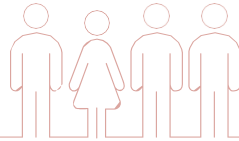
سلاکاران

۶ کاله دنده یا قیمومیت



د

۶ کاله دنده یا قیمومیت



ښاروال

۶ کاله دنده یا قیمومیت



رایه ورکول یو حق دی: هر رایه ورکونکی، بلجیمی یا بهرنی، په آزاده توګه د سیاسي ګوند لپاره خپل انتخاب بیانوي. په بلجیم کې رایه ورکول یوه ډنده دی: یعنی رایه ورکول واجب یا جبري دی. ټول هغه بهرنیان چې د رای ورکونکو په نوم لیکنه کې نوم لیکنه کوي د رایې ورکولو لپاره اړین دي، پرته لدې چې د توجیه وړ نشتوالی یا حقوقي وکیل ولري. دا د مدني چار باعمل لپاره هم یو فرصت دی. تاسو کولی شئ په خپله ښاروالی کې د رای ورکولو یا شمیرني د دفتر غړی هم شئ.

## د ښاروالۍ په ټاکنو کې څوک رایه ورکولی شي؟

عمومي شرطونه  
د بلجیم ټول اتباع:

- د ټاکنو په ورځ کې ۱۸ کلن وي؛
- له مدني او سياسي حقونو څخه برخمن شي.
- په یوه ښار کې میشت وي یا ژوند وکړی .

هر بهرنی:

- یو غیر اروپایي اتحادیې تبعه چې د ګډون غوښتنلیک سپارلو په وخت کې په بلجیم کې پنځه کاله بې بنسټه اصلي استوګنځی لري او قانوني استوګنځي لري؛
- د اروپایي اتحادیې تبعه چې د بلجیم تابعیت نلري او د جولای ۳۱ / ۲۰۲۴ کال دمخه راجسټر یا ثبت شوی دی.

هغه خلک چې د ښاروالۍ په تیرو ټاکنو کې یې نوم لیکنه کړې، نور اړتیا نلري چې بیا نوم لیکنه وکړي، مګر د رایې ورکولو مکلفیت لري.

یوه پوښتنه؟



:شین ( وریا ) شمېره ۱۷۱۸ (وریا شمیره)  
برېښنالیک: [elections@spw.wallonie.be](mailto:elections@spw.wallonie.be)  
وېب پاڼه:  
<http://electionslocales.wallonie.be>



## زه نوم لیکنه کوم

### څنگه؟

د نوم لیکنه یا گډون غوښتنلیک سپارلو سره. برسېره پردې، د اروپایي اتحادیې غیر اتباع باید یوه اعلامیه یا څرگندونه لاسلیک کړي \* چې له مخې یې دوی د اساسي قانون، د بلجیم د خلکو قوانینو او د بشري حقونو او بنسټیزو آزادیو د ساتنې کنوانسیون ته درناوی کوي. د نوم لیکنې فورمه ستاسو د ښاروالی د نفوسو له څانګې او ستاسو کور ته نږدې د بهرنیانو د ادغام یا د بهرنیانو د یو ځای کیدو له سیمه ایز مرکز (CRI) څخه ترلاسه کیدی شي.

\* د اعلامیې یا بیان جوړښت د شاهي فرمان لخوا ټاکل شوی. له همدې امله دا اړینه نده چې ستاسو د ښاروالی د لیک سرلیک یا سرنامه سره فورمه ولری.

### اسناد چیرته وسپاری؟

ستاسو د ښاروالی د نفوسو په څانګه کې. که تاسو وغواړئ، تاسو کولی شئ خپل د نوم لیکنې یا د گډون غوښتنه او خپل بیان د یوې اتحادیې له لارې خپلې ښاروالی ته وسپاری.

آپ کو فی شخص ایک فارم مکمل کرنا بوگا.



دا اړینه ده چې تاسو باید د ۲۰۲۴ کال د جولای تر ۳۱ پورې خپل نوم لیکنه وکړئ. د راجسټر کولو یا نوم لیکنې سره، تاسو په اتوماتیک ډول د ښاروالی د راتلونکو ټاکنو لپاره راجسټر یا ثبت کیرئ او بیا تاسو مکلف یاست چې رایه ورکړئ.

د یو غیر اروپایي بهرني شخص په توګه، تاسو اوس مهال حق نلرئ چې ځان د نوماندو په لیست کې د نوماند په توګه وړاندې وکړئ. له بلې خوا، اروپایان کولی شي ځانونه د ښاروالی ټاکنو لپاره په ټاکنیزو لیستونو کې ومومي او د ښاروالی سلاکارانو یا حتی د CPAS رییس یا مشر په توګه وټاکل شي.

## زه رایه ورکوم

### عملي لارښوونې

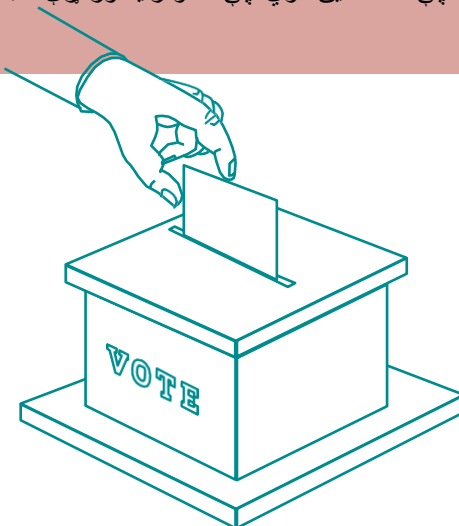
د ټاکنو په ورځ، تاسو باید خپل د بلني کارت او خپل پیژند پانه له ځان سره راوړئ ترڅو رایه ورکړئ. د رای ورکولو مرکز ته د کاري ساعتونو په جریان کې په بلنه کې ذکر شوي ځای یا آدرس ته لار شئ.

### څنگه رایه ورکړو؟

په والونیا کې د ټولو ښاروالیو لپاره، رایه ورکول په لاسي ډول دي.

#### لاسي رایه ورکول

1. تاسو د رای ورکولو مرکز ته ځئ.
2. تاسو خپل پیژند پانه او د بلني کارت د رایي ورکولو د مرکز رئیس یا د رایي ورکولو د مرکز غړو ته وړاندې کوئ
3. تاسو رایي کارت تر لاسه کوئ.
4. د رایي ورکولو کوچنی کوټه دننه ته لار شئ.
5. تاسو د دې هدف لپاره چمتو شوي سور پنسل په کارولو سره خپل انتخاب وکړئ.
6. د رایي ورکولو پانه د رای ورکولو صندوق ته واچوئ.
7. تاسو به خپل پیژند پانه او بلني کارت د رای ورکولو د مرکز د مهر سره بیرته تر لاسه کوئ چې دا تصدیق کوي چې تاسو رایه ورکړې ده.



## د دې لپاره چې ستاسو رایه د اعتبار وړ وي، تاسو باید په لاندې ډول رایه ورکړئ:

یا د لیست په سر کې رایه ورکړئ



نوماند	رایه
۱ نوماند	<input type="radio"/>
۲ نوماند	<input type="radio"/>
۳ نوماند	<input type="radio"/>
۴ نوماند	<input type="radio"/>
۵ نوماند	<input type="radio"/>
۶ نوماند	<input type="radio"/>

د لیست په سر کې د رایې ورکولو سره، تاسو د سیاسي گوند نوماندانو لیست او هغه ترتیب چې کوم یو وړاندې شوي دواړه تصویبوي.

## یا له ورته لیست څخه یو یا ډیرو نوماندانو ته رایه ورکړئ:

په دې توگه، تاسو د ورته لیست څخه د یو یا ډیرو نوماندانو په گټه د نوماندۍ رایه په نښه کوئ، چې د لومړیتوب په نوم یادېږي.

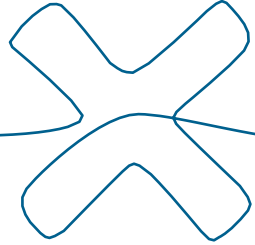
که تاسو د لیست په پورتنۍ برخه کې یو چوکاټ او د ورته لیست د نوماند تر څنګ یو چوکاټ انتخابوي، ستاسو رایه به د نومولۍ په توگه وګڼل شي او ستاسو رایه به د لیست په سر کې نه ګڼل کېږي.

نوماند	رایه
۱ نوماند	<input type="radio"/>
۲ نوماند	<input checked="" type="radio"/>
۳ نوماند	<input type="radio"/>
۴ نوماند	<input type="radio"/>
۵ نوماند	<input checked="" type="radio"/>
۶ نوماند	<input type="radio"/>

# بي اعتباره يا باطل رايي

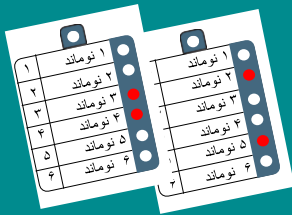
د رای ورکولو ټولې پانې بي اعتباره يا باطل

۰،۰۸

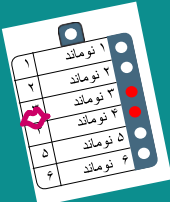


زه رایه ورکوم  
د مارک لپاره

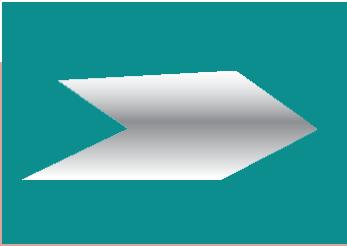
له هغو څخه پرته چې مخکې اټکل یا پلان



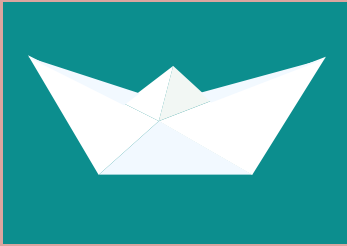
د مختلفو لیستونو لپاره رایي لري(متنوع کول)



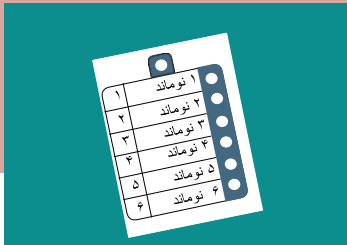
داسې نښه یا نښان ولری چې د رایي ورکوونکي د پیژندلو وړ وي



كاغذ يا كوم بل شی ولري



په حجم يا شکل کې بدلون راغلي وي



هيڅ رايه نلري ("تته" رايه)



د رای ورکولو د خانګې مشر ستاسو په بلنه لیک  
کې ټاپه کوي.  
دا سند دا ثابتوي چې تاسو د یو باخبره تبعه په توګه  
خپل حق کارولی یا استعمال کړی دی. دا مهمه ده  
چې دا سند وساتل شي.

د وکالت لیک یا وثیقه له لارې رایه ورکول ممکن دي

که د کوم دلیل له مخې ، تاسو د رایې ورکولو په ورځ د رایې ورکولو مرکز ته د تلوو توان  
نه لرئ حتی که تاسو د رایې ورکونکي په توګه نوم لیکنه کړي وي، تاسو کولی شئ د  
وکالت په واسطه یو بل استازی یا وکیل وټاکئ ترڅو ستاسو په استازیتوب ستاسو وکیل  
رایه ورکړي. ستاسو د اعتبار وړ سند (طبي یا د ناروغي سند، او نور) اړین دي .



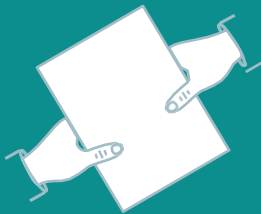
وکالت لیک په یوه فورمه یا ډکنی کې ترتیب شوی چې تاسو  
کولی شئ د خپلې بڼاروالۍ څخه په وړیا ډول ترلاسه کړئ.



کوم بل رایه ورکونکی کیدای شی د استازی په توګه وټاکل شي.



هر استازی کولی شي یوازي یو وکالت پانه یا وکالت لیک ولري.



د ټاکنو په ورځ، ستاسو وکیل یا استازی باید په کوم مرکز کې چې تاسو باید رایه ورکړې وي، د رایې ورکولو مرکز مشر ته وکالت لیک او همدارنګه خپل پیژند پانه او بلنه ورکړي په کوم کې چې د رایې ورکولو مرکز مشر یادونه کوي چې هغه "د استازیتوب یا وکالت په اساس رایه ورکړه".



ستاسو د طرز العملونو په اړه د هر ډول معلوماتو یا مرستې لپاره، ستاسو په سیمه کې د بهرنیانو یا بهرنیانو د ادغام سیمه ایز مرکز سره اړیکه ونیسئ.

## د سیمه ایز ادغام مرکزونه



CAI - Centre d'Action Interculturelle de la Province de Namur  
Rue Docteur Haibe 2 - 5002 NAMUR

Tél. : 081 73 71 76 - Fax : 081 73 04 41  
[info@cainamur.be](mailto:info@cainamur.be) - [www.cainamur.be](http://www.cainamur.be)



Ce.R.A.I.C. - Centre Régional d'Action Interculturelle  
de La Région du Centre  
Rue Dieudonné François 43 - 7100 LA LOUVIÈRE (Trivières)

Tél. : 064 23 86 56 - Fax : 064 26 52 53  
[info@ceraic.be](mailto:info@ceraic.be) - [www.ceraic.be](http://www.ceraic.be)



CIMB - Centre Interculturel de Mons et du Borinage  
Rue Grande 38 - 7330 SAINT-GHISLAIN

Tél. : 065 61 18 50  
[cimb@skynet.be](mailto:cimb@skynet.be) - [www.cimb.be](http://www.cimb.be)



CRIBW - Centre Régional d'Intégration du Brabant Wallon  
Rue Henri Pauwels 2 - 1400 NIVELLES

Tél. : 067 33 15 69  
[info@cribw.be](mailto:info@cribw.be) - [www.cribw.be](http://www.cribw.be)



CRIC - Centre Régional d'Intégration de Charleroi  
Rue Hanoteau 23 - 6060 GILLY

Tél. : 071 20 98 60 - Fax : 071 20 98 61  
[info@cricharleroi.be](mailto:info@cricharleroi.be) - [www.cricharleroi.be](http://www.cricharleroi.be)



CRILUX - Centre Régional d'Intégration de la province de Luxembourg  
Avenue d'Houffalize 44 - 6800 LIBRAMONT

Tél. : 061 21 22 07  
[info@crilux.be](mailto:info@crilux.be) - [www.crilux.be](http://www.crilux.be)



CRIPEL - Centre Régional pour l'Intégration des Personnes  
Étrangères et d'Origine Étrangère de Liège  
Place Xavier Neujean 19b - 4000 LIÈGE

Tél. : 04 220 01 20

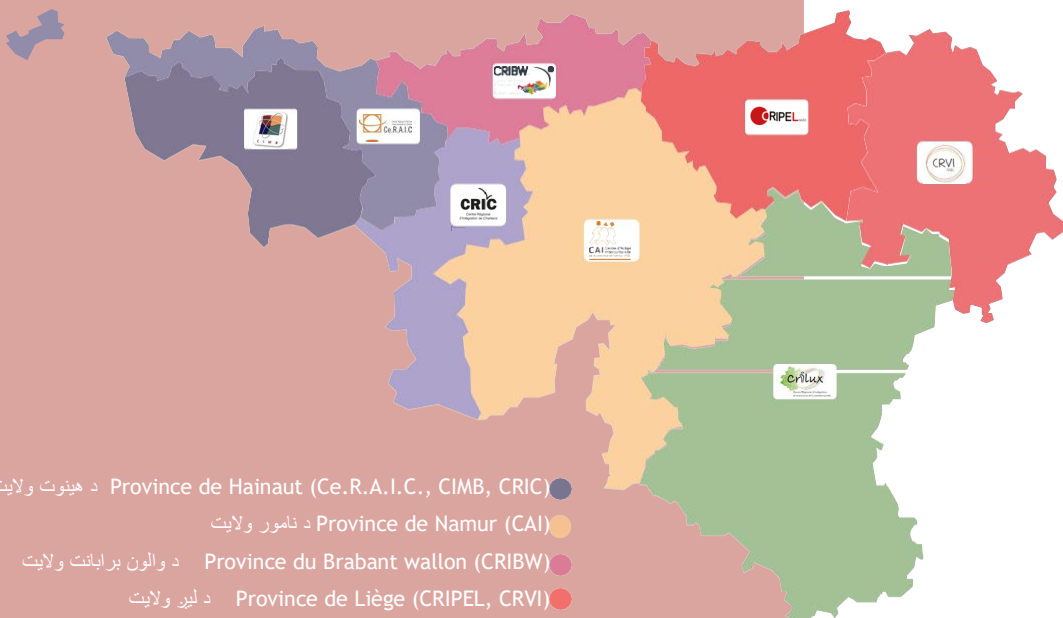
[secretariat@cripel.be](mailto:secretariat@cripel.be) - [www.cripel.be](http://www.cripel.be)



CRVI - Centre Régional de Verviers pour l'Intégration  
des Personnes Étrangères et d'Origine Étrangère  
Rue de Rome 17 - 4800 VERVIERS

Tél. : 087 35 35 20

[perso@crvi.be](mailto:perso@crvi.be) - [crvi.be](http://crvi.be)



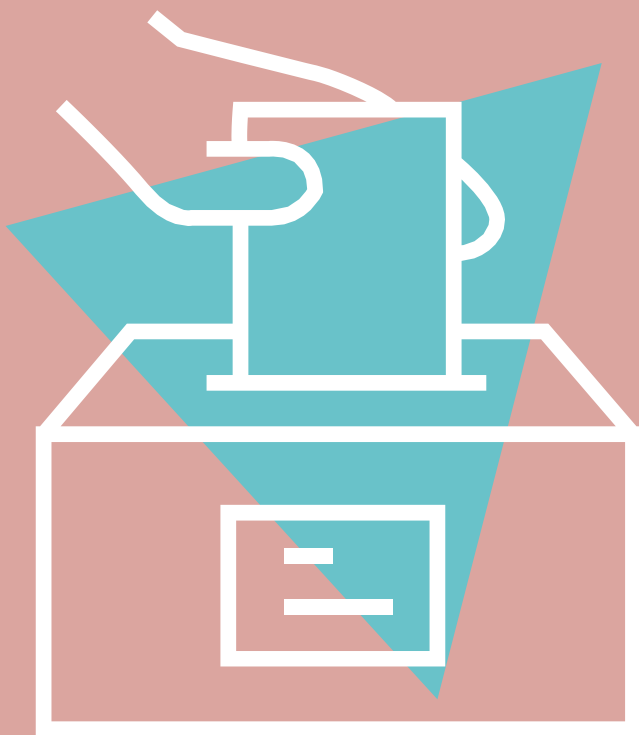
Province de Hainaut (Ce.R.A.I.C., CIMB, CRIC) ●

Province de Namur (CAI) ●

Province du Brabant wallon (CRIBW) ●

Province de Liège (CRIPEL, CRVI) ●

Province du Luxembourg (CRILUX) ●



## ایا زه رایه ورکولی شم؟

۱۳ د اکتوبر د ۲۰۲۴ کال د بناروالی او ولایتي تاکنو لپاره خپروني  
د اړیکي شمیره ۱۷۱۸ (وریا شمیره)  
برېښنالیک: [Election.localpowers@spw.wallonie.be](mailto:Election.localpowers@spw.wallonie.be)  
وېب پاڼه: [/http://electionslocales.wallonie.be](http://electionslocales.wallonie.be)



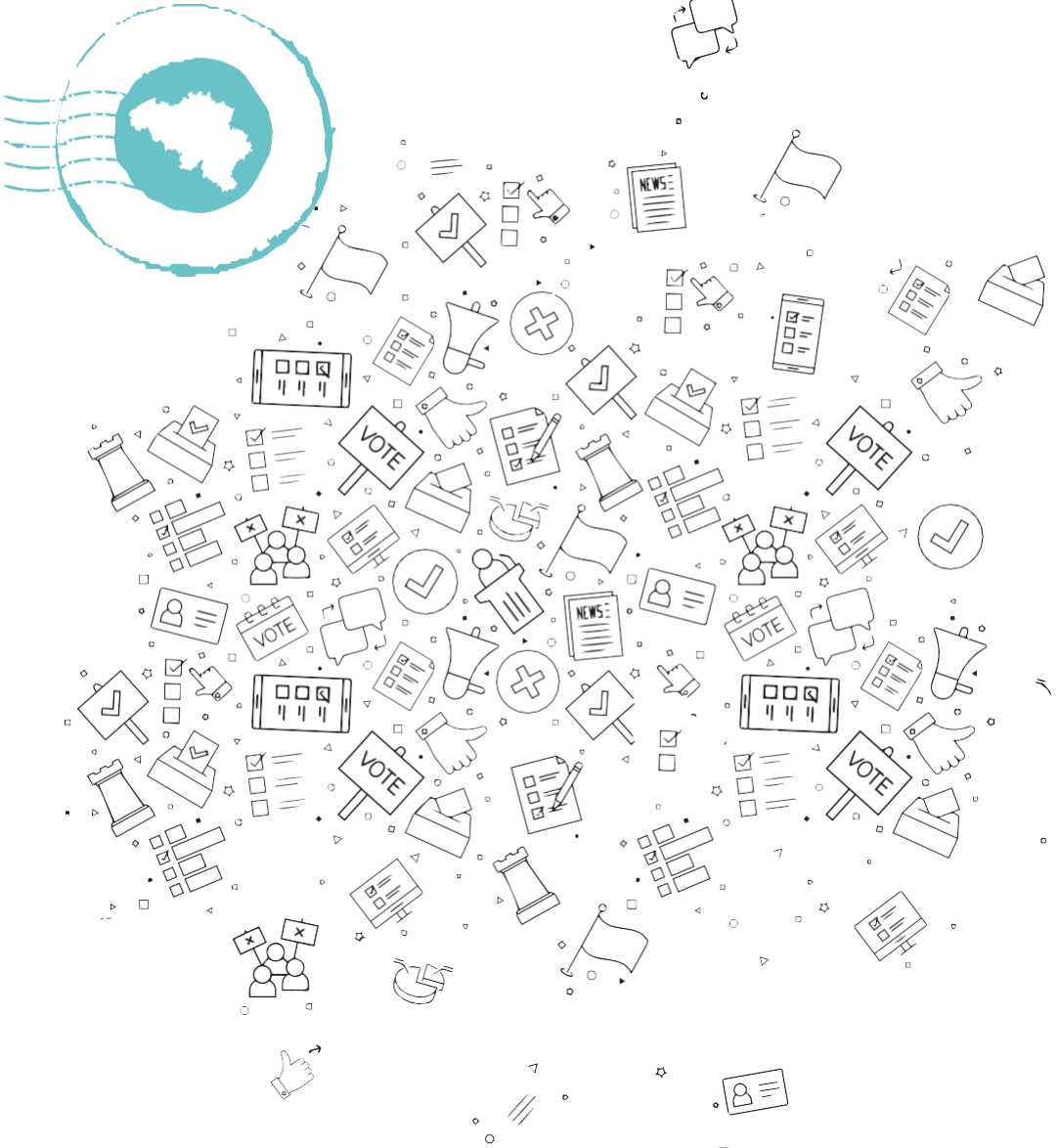
## څنگه وکړو

د سیمه ایز ادغام مرکزونه

له والونیا څخه

- C.A.I. (Namur) : 081 73 71 76 د اړیکي شمیره
- Ce.R.A.I.C. (La Louvière) : 064 23 86 56 د اړیکي شمیره
- CIMB (Saint-Ghislain) : 065 61 18 50 د اړیکي شمیره
- CRIBW (Nivelles) : 067 33 15 69 د اړیکي شمیره
- CRIC (Charleroi) : 071 20 98 60 د اړیکي شمیره
- CRILUX (Libramont) : 061 21 22 07 د اړیکي شمیره
- CRIPPEL (Liège) : 04 220 01 20 د اړیکي شمیره
- CRVI (Verviers) : 087 35 35 20 د اړیکي شمیره
- DISCRI (Namur) : 081 43 55 31 د اړیکي شمیره

# INFOS



اجرا کونکي DisCRI Asbl, CRIPEL  
 مسول مدیر: Farid Nagui, Place Gustave Falmagne 5 - 5000 Namur فرید ناگوی

Avec le soutien de

